

**Roklen360 a.s.**  
**VÝROČNÍ ZPRÁVA**  
**ZA ROK 2020**

**Roklen360 a.s.**  
**VÝROČNÍ ZPRÁVA 2020**  
**OBSAH**

---

**I. OBECNÁ ČÁST**

**II. ZPRÁVA NEZÁVISLÉHO AUDITORA**

**III. ÚČETNÍ ZÁVĚRKA SPOLEČNOSTI K 31. PROSINCI 2020**

**IV. ZPRÁVA O VZTAZÍCH MEZI PROPOJENÝMI OSOBAMI**

# **I. Obecná část**

## ZPRÁVA O VÝVOJI ČINNOSTI SPOLEČNOSTI

Společnost Roklen360 a.s. v roce 2020 poskytovala svým klientům služby platební instituce a investiční služby obchodníka s cennými papíry

Hlavním předmětem podnikání bylo poskytování platebních služeb (Roklen FX) - směny měn a úhrady na cílové bankovní účty v tuzemsku a v zahraničí - jak právnickým, tak fyzickým osobám. Celkový počet klientů využívající služeb Roklen FX převýšil 11 tis. uživatelů, celkový objem měnové směny dosáhl téměř 14,5 mld. Kč a průměrný objem směny byl 438 tis. Kč.

Rok 2020, který byl ovlivněn vypuknutím a postupným šířením pandemie Covid-19 se stal v porovnání s předcházejícími roky významným milníkem v dosavadním působení společnosti. Společnost dosáhla celkového zisku po zdanění ve výši 10,6 mil Kč. Na růstu zisku se podílely zejména výnosy z poskytování služeb produktu Roklen FX. Vzhledem k tomu, že služby poskytování měnových konverzí byly poskytovány zejména prostřednictvím online obchodní platformy, která je schopna rychle reagovat na aktuální potřeby zákazníků, dokázala společnost tuto situaci využít ve svůj prospěch a zejména na přelomu března a dubna dosahovala díky zvýšené poptávce nejvyšších výnosů. Současně v této době došlo i k výraznému nárůstu počtu zákazníků. Tento trend byl udržen po celý rok 2020.

Společnost v roce 2020 pokračovala v poskytování investičních služeb při upisování emisí minibondů a investičních certifikátů a vedení jejich evidence. Celkem bylo realizováno 8 emisí v celkovém objemu 28 mil. Kč, neúspěšná byla pouze 1 emise. Činnosti společnosti v oblasti úpisu cenných papírů byly v tomto roce dopadem pandemie ovlivněny negativně. Zájem společností o crowdfundingové financování v porovnání s předchozími lety poklesl jako následek nejistoty spojené s možnou neschopností splácet budoucí závazky. Zájem investorů o zveřejněné projekty naopak neopadl, průměrné navýšení vybíraných částek bylo i v tomto roce téměř 50 %.

Společnost na rozdíl od předcházejících let aktivně neposkytovala službu obchodování s investičními nástroji pro klienty na domácích i zahraničních trzích a ani službu obhospodařování majetku zákazníků.

Stejně jako v předchozích letech prováděla společnost dražby cenných papírů a odkupy cenných papírů, nabízela službu zaknihování a úschovu akcií. Výnosy z těchto služeb zaznamenaly v roce 2020 mírný pokles.

## OSTATNÍ INFORMACE

### **I. Činnost v oblasti výzkumu a vývoje**

Společnost v uplynulém účetním období nevynaložila žádné prostředky v oblasti výzkumu a vývoje.

### **II. Nabytí vlastních akcií**

Společnost nenabyla ani nevlastnila vlastní akcie.

### **III. Životní prostředí a pracovní právní vztahy**

Společnost v uplynulém účetním období nevynaložila žádné prostředky v oblasti ochrany životního prostředí.

Pracovní právní vztahy byly uzavřeny jako hlavní pracovní poměr, v několika případech na částečný úvazek. V rámci spolupráce s vysokými školami bylo několik studentů po část roku zaměstnáno na dohodu o provedení práce.

#### **IV. Pobočka nebo část obchodního závodu v zahraničí**

Společnost nemá pobočku nebo část obchodního závodu v zahraničí.

#### **V. Skutečnosti, které nastaly až po konci rozvahového dne**

##### **Zhodnocení rizika předpokládaného dopadu pandemie nemoci Covid-19**

Představenstvo společnosti Roklen360 a.s. provedlo analýzu dopadu pandemie nemoci Covid-19 na základě posouzení výsledků hospodaření za rok 2020 a vývoje 1. čtvrtletí 2021. Představenstvo společnosti očekává stabilní až rostoucí výnosy i v roce 2021 zejména s ohledem na strukturu produktů, ve kterých převládají výnosy ze služeb, které zajišťují základní funkce finančního trhu a které nebudou zasaženy negativními důsledky pandemie nemoci Covid-19.

Společnost fungující v online prostředí vyšla z proběhlé krize způsobené pandemií Covid-19 posílena a ověřila si, že je schopna efektivně čelit nepředvídatelnému stavu a zajistit své bezproblémové fungování a dostát tak všem svým závazkům.

## ÚDAJE O KAPITÁLU, KAPITÁLOVÝCH POŽADAVCÍCH A POMĚROVÉ UZKAZATELE

tis. Kč	31.12.2020	31.12.2019
Základní kapitál	70 000	70 000
Nerozdělené zisky a fondy ze zisku	-36 076	-34 125
Zisk/Ztráta běžného období	10 683	-1 951
(-) Část mezitímního zisku nebo zisku ke konci roku, která není použitelná	-10 683	0
<b>Souhrnná výše kmenového Tier 1 kapitálu (před odpočty)</b>	<b>33 924</b>	<b>34 260</b>
Odečitatelné položky	-1 960	-2 356
<b>Kmenový Tier 1 (CET 1) kapitál</b>	<b>31 964</b>	<b>31 568</b>
<b>Tier 1 kapitál</b>	<b>31 964</b>	<b>31 568</b>
<b>Kapitál</b>	<b>31 964</b>	<b>31 568</b>
Kapitálový požadavek k operačnímu riziku	1 919	1 142
Kapitálový požadavek k pozičnímu, měnovému a komoditnímu riziku	1 297	1 049
Kapitálový požadavek k úvěrovému riziku	1 247	1 193
<b>Kapitálové požadavky celkem</b>	<b>4 463</b>	<b>3 384</b>
Kapitálový poměr pro kmenový T1	57,13	74,62
Kapitálový poměr pro T1	57,13	74,62
<b>Kapitálový poměr pro celkový kapitál</b>	<b>57,13</b>	<b>74,62</b>
Zadluženost I (celkový dluh bez majetku klientů/aktiva bez majetku klientů)	7,78%	9,50%
Zadluženost II (celkový dluh bez majetku klientů/vlastní kapitál)	8,44%	10,50%
Rentabilita průměrných aktiv (ROAA, aktiva bez majetku klientů)	24,67%	-5,11%
Rentabilita průměrného kapitálu tier 1 (ROAE)	33,63%	-5,90%
Rentabilita tržeb (zisk po zdanění/výnosy z investičních služeb)	446,97%	-43,45%
Správní náklady na jednoho pracovníka (tis Kč)	1 036	995
Návratnost aktiv	3,07%	-0,76%
Základ pro výpočet příspěvku do Garančního fondu obchodníků s cennými papíry (tis. Kč)	2 390	4 490

V Praze dne 29. dubna 2021



Oldřich Pavlovský  
předseda představenstva



Jaroslav Motyčka  
člen představenstva

## **II. Zpráva nezávislého auditora**

## ZPRÁVA NEZÁVISLÉHO AUDITORA Pro akcionáře společnosti Roklen360 a.s.

Se sídlem: Václavské náměstí 838/9, Nové Město, 110 00 Praha 1

### Výrok auditora

Provedli jsme audit přiložené účetní závěrky společnosti Roklen360 a.s. (dále také „společnost“) sestavené na základě českých účetních předpisů, která se skládá z rozvahy k 31. prosinci 2020, výkazu zisku a ztráty a přehledu o změnách vlastního kapitálu za rok končící k tomuto datu a přílohy této účetní závěrky, která obsahuje popis použitých podstatných účetních metod a další vysvětlující informace.

Podle našeho názoru přiložená účetní závěrka podává věrný a poctivý obraz finanční pozice společnosti Roklen360 a.s. k 31. prosinci 2020 a její finanční výkonnosti a peněžních toků za rok končící k tomuto datu v souladu s českými účetními předpisy.

### Základ pro výrok

Audit jsme provedli v souladu se zákonem o auditorech a standardy Komory auditorů České republiky pro audit, kterými jsou mezinárodní standardy pro audit (ISA), případně doplněné a upravené souvisejícími aplikačními doložkami. Naše odpovědnost stanovená těmito předpisy je podrobněji popsána v oddílu Odpovědnost auditora za audit účetní závěrky. V souladu se zákonem o auditorech a Etickým kodexem přijatým Komorou auditorů České republiky jsme na společnosti nezávislí a splnili jsme i další etické povinnosti vyplývající z uvedených předpisů. Domníváme se, že důkazní informace, které jsme shromáždili, poskytují dostatečný a vhodný základ pro vyjádření našeho výroku.

### Ostatní informace uvedené ve výroční zprávě

Za ostatní informace se považují informace uvedené ve výroční zprávě mimo účetní závěrku a naši zprávu auditora. Za ostatní informace odpovídá představenstvo společnosti.

Náš výrok k účetní závěrce se k ostatním informacím nevztahuje, ani k nim nevydáváme žádný zvláštní výrok. Přesto je však součástí našich povinností souvisejících s ověřením účetní závěrky seznámení se s ostatními informacemi a zvážení, zda ostatní informace uvedené ve výroční zprávě nejsou ve významném (materiálním) nesouladu s účetní závěrkou či našimi znalostmi o účetní jednotce získanými během ověřování účetní závěrky, zda je výroční zpráva sestavena v souladu s právními předpisy nebo zda se jinak tyto informace nejeví jako významně (materiálně) nesprávné. Pokud na základě provedených prací zjistíme, že tomu tak není, jsme povinni zjištěné skutečnosti uvést v naší zprávě.

V rámci uvedených postupů jsme v obdržených ostatních informacích nic takového nezjistili.

### Odpovědnost představenstva a dozorčí rady společnosti za účetní závěrku

Představenstvo společnosti odpovídá za sestavení účetní závěrky podávající věrný a poctivý obraz v souladu s českými účetními předpisy a za takový vnitřní kontrolní systém, který považuje za nezbytný pro sestavení účetní závěrky tak, aby neobsahovala významné (materiální) nesprávnosti způsobené podvodem nebo chybou.



Při sestavování účetní závěrky je představenstvo společnosti povinno posoudit, zda je společnost schopna nepřetržitě trvat, a pokud je to relevantní, popsat v příloze účetní závěrky záležitosti týkající se jejího nepřetržitého trvání a použití předpokladu nepřetržitého trvání při sestavení účetní závěrky, s výjimkou případů, kdy představenstvo plánuje zrušení společnosti nebo ukončení její činnosti, resp. kdy nemá jinou reálnou možnost než tak učinit.

Za dohled nad procesem účetního výkaznictví ve společnosti odpovídá dozorčí rada.

#### Odpovědnost auditora za audit účetní závěrky

Naším cílem je získat přiměřenou jistotu, že účetní závěrka jako celek neobsahuje významnou (materiální) nesprávnost způsobenou podvodem nebo chybou a vydat zprávu auditora obsahující náš výrok. Přiměřená míra jistoty je velká míra jistoty, nicméně není zárukou, že audit provedený v souladu s výše uvedenými předpisy ve všech případech v účetní závěrce odhalí případnou existující významnou (materiální) nesprávnost. Nesprávnosti mohou vzniknout v důsledku podvodů nebo chyb a považují se za významné (materiální), pokud lze reálně předpokládat, že by jednotlivě nebo v souhrnu mohly ovlivnit ekonomická rozhodnutí, která uživatelé účetní závěrky na jejím základě přijmou.

Při provádění auditu v souladu s výše uvedenými předpisy je naší povinností uplatňovat během celého auditu odborný úsudek a zachovávat profesní skepticismus. Dále je naší povinností:

- Identifikovat a vyhodnotit rizika významné (materiální) nesprávnosti účetní závěrky způsobené podvodem nebo chybou, navrhnout a provést auditorské postupy reagující na tato rizika a získat dostatečné a vhodné důkazní informace, abychom na jejich základě mohli vyjádřit výrok. Riziko, že neodhalíme významnou (materiální) nesprávnost, k níž došlo v důsledku podvodu, je větší než riziko neodhalení významné (materiální) nesprávnosti způsobené chybou, protože součástí podvodu mohou být tajné dohody (koluze), falšování, úmyslná opomenutí, nepravdivá prohlášení nebo obcházení vnitřních kontrol.
- Seznámit se s vnitřním kontrolním systémem společnosti relevantním pro audit v takovém rozsahu, abychom mohli navrhnout auditorské postupy vhodné s ohledem na dané okolnosti, nikoli abychom mohli vyjádřit názor na účinnost jejího vnitřního kontrolního systému.
- Posoudit vhodnost použitých účetních pravidel, přiměřenost provedených účetních odhadů a informace, které v této souvislosti představenstvo společnosti uvedlo v příloze účetní závěrky.
- Posoudit vhodnost použití předpokladu nepřetržitého trvání při sestavení účetní závěrky představenstvem a to, zda s ohledem na shromážděné důkazní informace existuje významná (materiální) nejistota vyplývající z událostí nebo podmínek, které mohou významně zpochybnit schopnost společnosti nepřetržitě trvat. Jestliže dojdeme k závěru, že taková významná (materiální) nejistota existuje, je naší povinností upozornit v naší zprávě na informace uvedené v této souvislosti v příloze účetní závěrky, a pokud tyto informace nejsou dostatečné, vyjádřit modifikovaný výrok. Naše závěry týkající se schopnosti společnosti nepřetržitě trvat vycházejí z důkazních informací, které jsme získali do data naší zprávy. Nicméně budoucí události nebo podmínky mohou vést k tomu, že společnost ztratí schopnost nepřetržitě trvat.
- Vyhodnotit celkovou prezentaci, členění a obsah účetní závěrky, včetně přílohy, a dále to, zda účetní závěrka zobrazuje podkladové transakce a události způsobem, který vede k věrnému zobrazení.

Naší povinností je informovat představenstvo a dozorčí radu mimo jiné o plánovaném rozsahu a načasování auditu a o významných zjištěních, která jsme v jeho průběhu učinili, včetně zjištěných významných nedostatků ve vnitřním kontrolním systému.

V Praze dne 29. dubna 2021

Auditorská společnost:

Deloitte Audit s.r.o.  
evidenční číslo 079



Statutární auditor:

Daniela Hynštová  
evidenční číslo 2235



# **III. Účetní závěrka společnosti k 31. prosinci 2020**

## ÚČETNÍ ZÁVĚRKA K 31. PROSINCI 2020

**Název společnosti:** Roklen360 a.s.  
**Sídlo:** Václavské náměstí 838/9, Nové Město, 110 00 Praha 1  
**Právní forma:** akciová společnost  
**IČO:** 607 32 075

### Součásti účetní závěrky:


Rozvaha

Výkaz zisku a ztráty

Přehled o změnách vlastního kapitálu

Příloha

Účetní závěrka byla sestavena dne 29. dubna 2021.

Statutární orgán účetní jednotky	Podpis
Oldřich Pavlovský, předseda představenstva	

**Rozvaha**

<b>AKTIVA (tis. Kč)</b>	Příloha	<b>31.12.2020</b>	<b>31.12.2019</b>
Pokladní hotovost a vklady u centrálních bank		3	6
Pohledávky za bankami a družstevními záložnami	4.3.	338 889	238 730
<i>v tom: a) splatné na požádání</i>		338 889	238 730
Akcie, podílové listy a ostatní podíly	4.2.	17	13
Dlouhodobý nehmotný majetek	4.1.	1 960	2 356
Dlouhodobý hmotný majetek	4.1.	360	432
Ostatní aktiva	4.4.	6 385	13 504
Náklady a příjmy příštích období		17	20
<b>Aktiva celkem</b>		<b>347 630</b>	<b>255 060</b>

<b>PASIVA (tis. Kč)</b>	Příloha	<b>31.12.2020</b>	<b>31.12.2019</b>
Ostatní pasiva	4.7.	302 349	220 422
Výnosy a výdaje příštích období		131	62
Rezervy	4.6.	208	317
<i>c) ostatní</i>		208	317
<b>Závazky celkem</b>		<b>302 688</b>	<b>220 801</b>
Základní kapitál		70 000	70 000
<i>z toho: a) splacený základní kapitál</i>		70 000	70 000
Rezervní fondy a ostatní fondy ze zisku		664	664
<i>b) ostatní rezervní fondy</i>		664	664
Kapitálové fondy		336	336
Nerozdělený zisk nebo neuhrazená ztráta z předchozích období		-36 740	-34 789
Zisk nebo ztráta za účetní období		10 683	-1 951
<b>Vlastní kapitál celkem</b>	4.5.	<b>44 942</b>	<b>34 260</b>
<b>Pasiva celkem</b>		<b>347 630</b>	<b>255 060</b>

**Podrozvaha**

<b>Podrozvahová aktiva (tis. Kč)</b>	Příloha	<b>31.12.2020</b>	<b>31.12.2019</b>
Pohledávky ze spotových operací		43 967	19 356
Pohledávky z pevných termínových operací		29 336	122 775
<b>Podrozvahová aktiva celkem</b>	4.20.	<b>73 303</b>	<b>142 131</b>

<b>Podrozvahová pasiva (tis. Kč)</b>	Příloha	<b>31.12.2020</b>	<b>31.12.2019</b>
Závazky ze spotových operací		43 902	19 289
Závazky z pevných termínových operací		29 013	123 006
Hodnoty převzaté k obhospodařování		0	0
Hodnoty převzaté do úschovy, do správy a k uložení		1 031 032	1 046 659
<b>Podrozvahová pasiva celkem</b>	4.20.	<b>1 103 947</b>	<b>1 188 954</b>

## Výkaz zisků a ztrát

tis. Kč	Příloha	2020	2019
Výnosy z úroků a podobné výnosy	4.10.	624	472
Náklady na úroky a podobné náklady		-1 711	-1 594
Výnosy z akcií a podílů	4.11.	1	1
<i>c) ostatní výnosy z akcií a podílů</i>		<i>1</i>	<i>1</i>
Výnosy z poplatků a provizí	4.12.	2 390	4 490
Náklady na poplatky a provize	4.13.	-4 604	-4 759
Zisk nebo ztráta z finančních operací	4.14.	34 264	17 120
Ostatní provozní výnosy	4.15.	63	145
Ostatní provozní náklady		-111	-554
Správní náklady		-16 584	-15 919
<i>v tom: a) náklady na zaměstnance</i>	<i>5.1.</i>	<i>-8 893</i>	<i>-8 479</i>
<i>z toho: aa) mzdy a platy</i>		<i>-7 004</i>	<i>-6 502</i>
<i>ab) sociální a zdravotní pojištění</i>		<i>-1 889</i>	<i>-1 977</i>
<i>b) ostatní správní náklady</i>	<i>4.17.</i>	<i>-7 691</i>	<i>-7 440</i>
Odpisy, tvorba a použití rezerv a opravných položek k dlouhodobému hmotnému a nehmotnému majetku	4.18.	-1 792	-1 015
Odpisy, tvorba a použití opravných položek a rezerv k pohledávkám, cenným papírům a zárukám		-1 965	-277
Tvorba a použití ostatních rezerv	4.19.	109	-61
<b>Zisk nebo ztráta za účetní období z běžné činnosti před zdaněním</b>		<b>10 683</b>	<b>-1 951</b>
Daň z příjmů	4.8.	0	0
<b>Zisk/ztráta za účetní období po zdanění</b>		<b>10 683</b>	<b>-1 951</b>

## Přehled o změnách vlastního kapitálu

tis. Kč	Základní kapitál	Rezervní fondy a		Nerozdělený zisk nebo ztráta	Zisk/ztráta běžného roku	Vlastní kapitál celkem
		ostatní fondy ze zisku	neuhrazená ztráta			
<b>Stav 31. prosince 2017</b>	<b>50 000</b>	<b>1 000</b>	<b>-22 575</b>	<b>-8 178</b>	<b>20 247</b>	
Převod ztráty do nerozděleného výsledku	0	0	-8 178	8 178	0	
Navýšení základního kapitálu	20 000	0	0	0	20 000	
Ztráta za účetní období po zdanění	0	0	0	-4 037	-4 037	
<b>Stav 31. prosince 2018</b>	<b>70 000</b>	<b>1 000</b>	<b>-30 753</b>	<b>-4 037</b>	<b>36 210</b>	
Převod ztráty do nerozděleného výsledku	0	0	-4 037	4 037	0	
Zaokrouhlení			1		1	
Ztráta za účetní období po zdanění	0	0	0	-1 951	-1 951	
<b>Stav 31. prosince 2019</b>	<b>70 000</b>	<b>1 000</b>	<b>-34 789</b>	<b>-1 951</b>	<b>34 260</b>	
Převod ztráty do nerozděleného výsledku	0	0	-1 951	1 951	0	
Zaokrouhlení			0		-1	
Zisk za účetní období po zdanění	0	0	0	10 683	10 683	
<b>Stav 31. prosince 2020</b>	<b>70 000</b>	<b>1 000</b>	<b>-36 740</b>	<b>10 683</b>	<b>44 942</b>	

**PŘÍLOHA ÚČETNÍ ZÁVĚRKY ZA ROK 2020**

**Název společnosti:** Roklen360 a.s.  
**Sídlo:** Václavské náměstí 838/9, Nové Město, 110 00 Praha 1  
**Právní forma:** akciová společnost  
**IČO:** 607 32 075

## OBSAH

<b>1.</b>	<b>OBECNÉ ÚDAJE .....</b>	<b>6</b>
1.1.	ZALOŽENÍ A CHARAKTERISTIKA SPOLEČNOSTI.....	6
1.2.	ZMĚNY A DODATKY V OBCHODNÍM REJSTŘÍKU V UPLYNULÉM ÚČETNÍM OBDOBÍ .....	6
1.3.	ORGANIZAČNÍ STRUKTURA SPOLEČNOSTI .....	7
1.4.	PŘEDSTAVENSTVO A DOZORČÍ RADA.....	8
1.5.	INFORMACE O ZÍSKANÝCH VEŘEJNÝCH PODPORÁCH.....	8
<b>2.</b>	<b>ÚČETNÍ METODY A OBECNÉ ÚČETNÍ ZÁSADY.....</b>	<b>9</b>
<b>3.</b>	<b>PŘEHLED VÝZNAMNÝCH ÚČETNÍCH PRAVIDEL A POSTUPŮ .....</b>	<b>10</b>
3.1.	DLOUHODOBÝ HMATNÝ MAJETEK .....	10
3.2.	DLOUHODOBÝ NEHMOTNÝ MAJETEK .....	10
3.3.	OKAMŽIK USKUTEČNĚNÍ ÚČETNÍHO PŘÍPADU .....	11
3.4.	DLOUHODOBÝ FINANČNÍ MAJETEK .....	11
3.5.	KRÁTKODOBÝ FINANČNÍ MAJETEK (AKCIE A OSTATNÍ PODÍLY) .....	12
3.5.1.	<i>Cenné papíry oceňované reálnou hodnotou proti účtům nákladů nebo výnosů.....</i>	<i>12</i>
3.5.2.	<i>Realizovatelné cenné papíry.....</i>	<i>13</i>
3.6.	SMLOUVY O FINANCOVÁNÍ CENNÝCH PAPÍRŮ .....	13
3.7.	PEVNÉ TERMÍNOVÉ OPERACE .....	13
3.7.1.	<i>Měnové Forwardy a Swapy.....</i>	<i>13</i>
3.8.	POHLEDÁVKY A ZÁVAZKY ZA KLIENTY .....	14
3.9.	POHLEDÁVKY Z OBCHODNÍCH VZTAHŮ.....	14
3.10.	ZÁVAZKY Z OBCHODNÍCH VZTAHŮ .....	14
3.11.	ÚVĚRY .....	14
3.12.	REZERVY .....	14
3.13.	PŘEPOČTY ÚDAJŮ V CIZÍCH MĚNÁCH NA ČESKOU MĚNU .....	15
3.14.	DANĚ .....	15
3.14.1.	<i>Daňové odpisy dlouhodobého majetku.....</i>	<i>15</i>
3.14.2.	<i>Splatná daň .....</i>	<i>15</i>
3.14.3.	<i>Odložená daň .....</i>	<i>15</i>
3.15.	SNÍŽENÍ HODNOTY .....	16
3.16.	VÝNOSOVÉ A NÁKLADOVÉ ÚROKY .....	16
3.17.	VÝNOSY A NÁKLADY Z POPLATKŮ A PROVIZÍ .....	16
3.18.	OSTATNÍ VÝNOSY .....	16
3.19.	POUŽITÍ ODHADŮ .....	17
3.20.	PODROZVAHA .....	17
<b>4.</b>	<b>DOPLŇUJÍCÍ ÚDAJE K ROZVAZE A VÝKAZU ZISKU A ZTRÁTY.....</b>	<b>18</b>
4.1.	DLOUHODOBÝ MAJETEK .....	18
4.1.1.	<i>Dlouhodobý nehmotný majetek.....</i>	<i>18</i>
4.1.2.	<i>Dlouhodobý hmotný majetek.....</i>	<i>19</i>
4.2.	AKCIE, PODÍLOVÉ LISTY A OSTATNÍ PODÍLY .....	19
4.3.	POHLEDÁVKY ZA BANKAMI .....	20
4.4.	OSTATNÍ AKTIVA .....	20
4.5.	VLASTNÍ KAPITÁL.....	21
4.6.	REZERVY .....	21
4.7.	OSTATNÍ PASIVA .....	22
4.8.	DAŇ Z PŘÍJMŮ.....	22
4.8.1.	<i>Odložená daň .....</i>	<i>22</i>
4.8.2.	<i>Daňový náklad .....</i>	<i>22</i>
4.9.	DLUHÝ Z TITULU SOCIÁLNÍHO A ZDRAVOTNÍHO POJIŠTĚNÍ A DAŇOVÉ NEDOPLATKY.....	22
4.10.	VÝNOSY Z ÚROKŮ A PODOBNÉ VÝNOSY.....	23
4.11.	VÝNOSY Z AKCIÍ A PODÍLŮ.....	23
4.12.	VÝNOSY Z POPLATKŮ A PROVIZÍ.....	23
4.13.	NÁKLADY Z POPLATKŮ A PROVIZÍ .....	23
4.14.	ČISTÝ ZISK NEBO ZTRÁTA Z FINANČNÍCH OPERACÍ.....	24
4.15.	OSTATNÍ PROVOZNÍ VÝNOSY A NÁKLADY .....	24

4.16.	VÝNOSY A NÁKLADY REALIZOVANÉ S PROPOJENÝMI SUBJEKTY .....	24
4.17.	OSTATNÍ SPRÁVNÍ NÁKLADY .....	24
4.17.1.	<i>Celkové náklady na odměny statutárnímu auditorovi/auditorské společnosti</i> .....	25
4.18.	ODPISY DLOUHODOBÉHO NEHMOTNÉHO A HMOTNÉHO MAJETKU .....	25
4.19.	ZMĚNA STAVU REZERV A OPRAVNÝCH POLOŽEK V PROVOZNÍ OBLASTI A KOMPLEXNÍCH NÁKLADŮ PŘÍŠTÍCH OBDOBÍ .....	25
4.20.	PODROZVAHOVÉ OPERACE.....	25
4.21.	ČLENĚNÍ VÝNOSŮ PODLE GEOGRAFICKÉHO HLEDISKA .....	26
<b>5.</b>	<b>ZAMĚSTNANCI, VEDENÍ SPOLEČNOSTI A STATUTÁRNÍ ORGÁNY .....</b>	<b>27</b>
5.1.	OSOBNÍ NÁKLADY A POČET ZAMĚSTNANCŮ.....	27
5.2.	POSKYTNUTÉ ZÁPŮJČKY, ÚVĚRY ČI OSTATNÍ PLNĚNÍ.....	27
<b>6.</b>	<b>ZÁVAZKY NEUVEDENÉ V ÚČETNICTVÍ .....</b>	<b>28</b>
<b>7.</b>	<b>FINANČNÍ RIZIKA .....</b>	<b>29</b>
7.1.	ÚROKOVÉ RIZIKO.....	29
7.2.	RIZIKO LIKVIDITY .....	29
7.3.	TRŽNÍ RIZIKO .....	29
7.4.	ÚVĚROVÉ RIZIKO .....	29
<b>8.</b>	<b>UDÁLOSTI, KTERÉ NASTALY PO DATU ÚČETNÍ ZÁVĚRKY .....</b>	<b>30</b>



## 1. OBECNÉ ÚDAJE

### 1.1. Založení a charakteristika společnosti

**Roklen360 a.s.** (dále jen „společnost“ nebo „Společnost“) byla založena společenskou smlouvou jako akciová společnost dne 27. 10. 1998 a vznikla zapsáním do obchodního rejstříku soudu v Brně dne 30. 06. 2002. Předmětem podnikání společnosti je obchodování s cennými papíry. Společnost provozuje svou činnost na území České republiky.

Sídlo společnosti je Václavské náměstí 838/9, Nové Město, 110 00 Praha 1.

Společnost má základní kapitál ve výši 70 000 tis. Kč.

Účetní závěrka společnosti je sestavena k 31. 12. 2020.

Účetním obdobím je kalendářní rok – od 1. 1. 2020 do 31. 12. 2020.

Fyzické a právnické osoby podílející se více než 20 % na základním kapitálu společnosti a výše jejich podílu jsou uvedeny v následující tabulce:

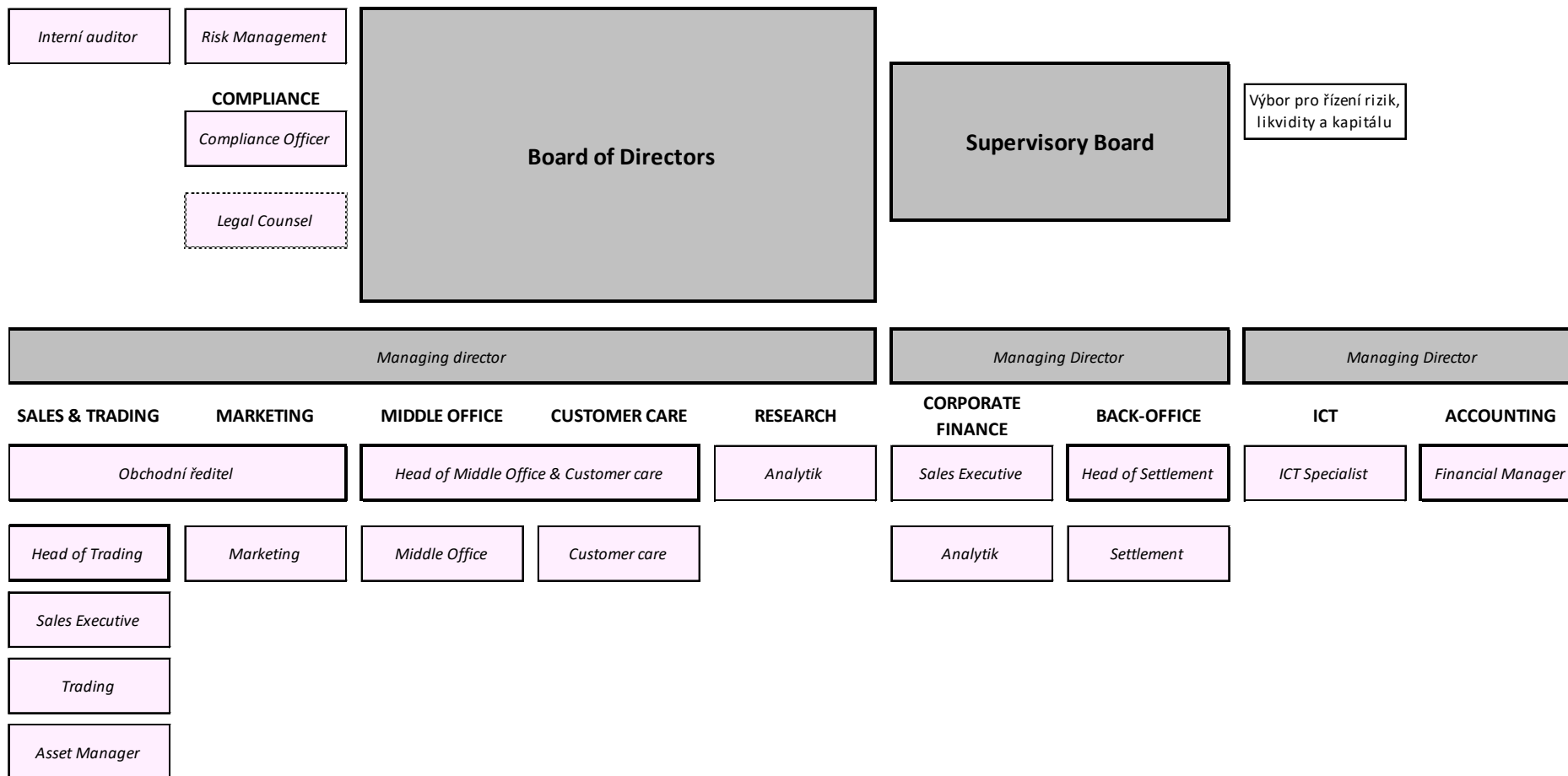
Akcionář/ Společník	% podíl na základním kapitálu
Roklen Holding a.s.	100 %
<b>Celkem</b>	<b>100 %</b>

### 1.2. Změny a dodatky v obchodním rejstříku v uplynulém účetním období

V roce 2018 byly v obchodním rejstříku zapsány změny v navýšení základního kapitálu o 20 000 tis. Kč na 70 000 tis. Kč a v osobách dozorčí rady (viz bod 1.4), v roce 2020 nenastaly žádné změny.

### 1.3. Organizační struktura společnosti

#### Roklen360 a.s.



#### 1.4. představenstvo a dozorčí rada

	<b>Funkce</b>	<b>Jméno</b>
<b>Představenstvo</b>	Předseda	Oldřich Pavlovský
	Člen	Jaroslav Motyčka
	Člen	Jan Mach
<b>Dozorčí rada</b>	Předseda	Jan Klenor
	Člen	Petr Kubíček
	Člen	Hana Sochorová

#### 1.5. Informace o získaných veřejných podporách

Společnost nepřijala v roce 2019 ani v roce 2020 žádnou veřejnou podporu.

## **2. ÚČETNÍ METODY A OBECNÉ ÚČETNÍ ZÁSADY**

Účetnictví společnosti je vedeno a účetní závěrka byla sestavena v souladu se zákonem č. 563/1991 Sb. o účetnictví v platném znění, vyhláškou č. 501/2002 Sb., kterou se provádějí některá ustanovení zákona č. 563/1991 Sb. o účetnictví, pro účetní jednotky, které jsou bankami a jinými finančními institucemi, v platném znění a Českými účetními standardy pro podnikatele v platném znění.

Účetnictví respektuje obecné účetní zásady, především zásadu o oceňování majetku historickými cenami s výjimkou některých oblastí, jež jsou popsány v kapitole 3.5., zásadu účtování ve věcné a časové souvislosti, zásadu opatrnosti a předpoklad o schopnosti účetní jednotky pokračovat ve svých aktivitách.

Údaje v této účetní závěrce jsou vyjádřeny v tisících korunách českých (Kč).

### 3. PŘEHLED VÝZNAMNÝCH ÚČETNÍCH PRAVIDEL A POSTUPŮ

#### 3.1. Dlouhodobý hmotný majetek

Dlouhodobým hmotným majetkem se rozumí majetek, jehož doba použitelnosti je delší než jeden rok a jehož ocenění je vyšší než 40 tis. Kč v jednotlivém případě.

Nakoupený dlouhodobý hmotný majetek je oceněn pořizovací cenou sníženou o oprávky a zaúčtovanou ztrátu ze snížení hodnoty.

Ocenění dlouhodobého hmotného majetku vytvořeného vlastní činností zahrnuje přímé náklady, nepřímé náklady bezprostředně související s vytvořením majetku vlastní činností (výrobní režie), popřípadě nepřímé náklady správního charakteru, pokud vytvoření majetku přesahuje období jednoho účetního období.

Reprodukční pořizovací cenou se oceňuje dlouhodobý hmotný majetek nabytý darováním, dlouhodobý hmotný majetek bezúplatně nabytý na základě smlouvy o koupi najaté věci (účtuje se souvztažným zápisem na příslušný účet opravek), dlouhodobý majetek nově zjištěný v účetnictví (účtuje se souvztažným zápisem na příslušný účet opravek) a vklad dlouhodobého hmotného majetku.

Technické zhodnocení, pokud převýšilo u jednotlivého majetku v úhrnu za zdaňovací období částku 40 tis. Kč, zvyšuje pořizovací cenu dlouhodobého hmotného majetku.

Pořizovací cena dlouhodobého hmotného majetku, s výjimkou pozemků a nedokončených investic, je odpisována po dobu odhadované životnosti majetku zrychlenou metodou následujícím způsobem:

	Metoda odpisování	Počet let / %
Počítačové zařízení	zrychlená	4
Inventář	zrychlená	10

Majetek pořízený formou finančního leasingu je odpisován u pronajímatele.

Technická zhodnocení na pronajatém dlouhodobém hmotném majetku jsou odpisována lineární metodou po dobu trvání nájemní smlouvy nebo po dobu odhadované životnosti, a to vždy po tu dobu, která je kratší.

Zisky či ztráty z prodeje nebo vyřazení majetku jsou určeny jako rozdíl mezi výnosy z prodeje a účetní zůstatkovou hodnotou majetku k datu prodeje a jsou účtovány do výkazu zisku a ztráty.

#### 3.2. Dlouhodobý nehmotný majetek

Dlouhodobým nehmotným majetkem se rozumí majetek, jehož doba použitelnosti je delší než jeden rok a jehož ocenění je v případě zřizovacích výdajů vyšší než 60 tis. Kč a v ostatních případech vyšší než 60 tis. Kč v jednotlivém případě.

Dlouhodobým nehmotným majetkem se rozumí, kromě jiného, nehmotné výsledky vývoje s dobou použitelnosti delší než jeden rok, tyto se aktivují pouze v případě využití pro opakovaný prodej. Nehmotné výsledky výzkumu a vývoje, SW a ocenitelná práva vytvořená vlastní činností pro vlastní potřebu se neaktivují. Oceňuje se vlastními náklady nebo reprodukční pořizovací cenou, je-li nižší.

Nakoupený dlouhodobý nehmotný majetek je oceněn pořizovací cenou sníženou o oprávkou a zaúčtovanou ztrátu ze snížení hodnoty.

Výdaje související s výzkumem jsou účtovány do nákladů v roce, kdy vznikají.

Technické zhodnocení, pokud převýšilo u jednotlivého majetku v úhrnu za zdaňovací období částku 60 tis. Kč, zvyšuje pořizovací cenu dlouhodobého nehmotného majetku.

Dlouhodobý nehmotný majetek je odpisován lineárně na základě jeho předpokládané doby životnosti následujícím způsobem:

	Metoda odpisování	Počet let / %
Software	Lineární	3
Jiný dlouhodobý nehmotný majetek	Lineární	3

### 3.3. Okamžik uskutečnění účetního případu

Okamžikem uskutečnění účetního případu obchodů s cennými papíry, repo operacemi a deriváty je datum sjednání nákupu nebo prodeje a datum vypořádání.

Okamžikem uskutečnění účetního případu obchodů s devizami je datum vypořádání. Závazky a pohledávky jsou mezi datem sjednání obchodu a datem jejich vypořádání zúčtovány na podrozvahových účtech.

Okamžikem uskutečnění ostatních účetních případů (vyjma obchodů s cennými papíry, deriváty, valutami a devizami) je zejména den výplaty nebo převzetí oběživa, den provedení platby, popř. inkasa z účtu klienta, den vydání nebo převzetí záruky, popř. úvěrového příslibu, den převzetí hodnot do úschovy.

V případě, že se jedná o finanční aktivum oceňované reálnou hodnotou, účtuje se změna reálné hodnoty od okamžiku sjednání do okamžiku vypořádání do rozvahy proti výkazu zisků a ztrát.

Finanční aktivum nebo jeho část Společnost odúčtuje z rozvahy v případě, že ztratí kontrolu nad smluvními právy k tomuto finančnímu aktivu nebo jeho části. Společnost tuto kontrolu ztratí, jestliže uplatní práva na výhody definované smlouvou, tato práva zaniknou nebo se těchto práv vzdá.

### 3.4. Dlouhodobý finanční majetek

Dlouhodobým finančním majetkem se rozumí zejména zápůjčky s dobou splatnosti delší než jeden rok, dále majetkové účasti, realizovatelné cenné papíry a podíly a dlužné cenné papíry se splatností nad 1 rok držené do splatnosti.

Cenné papíry a majetkové účasti se při nákupu oceňují pořizovací cenou. Součástí pořizovací ceny cenného papíru a majetkové účasti jsou přímé náklady související s pořízením, např. poplatky a provize makléřům, poradcům a burzám.

K datu pořízení cenných papírů a majetkových účastí je tento dlouhodobý finanční majetek společností klasifikován dle povahy jako podíly – ovládaná osoba a podíly v účetních jednotkách pod podstatným vlivem nebo dlužné cenné papíry držené do splatnosti nebo realizovatelné cenné papíry a podíly.

Podíly ve společnostech, jejichž finanční toky a provozní procesy může společnost řídit s cílem získat přínosy z jejich činnosti, jsou klasifikovány jako Podíly – ovládaná osoba.

Podíly ve společnostech, jejichž finanční toky a provozní procesy může společnost významně ovlivňovat s cílem získat přínosy z jejich činnosti, jsou klasifikovány jako Podíly v účetních jednotkách pod podstatným vlivem.

### **3.5. Krátkodobý finanční majetek (akcie a ostatní podíly)**

Krátkodobý finanční majetek tvoří cenné papíry k obchodování (oceňované reálnou hodnotou proti účtům nákladů nebo výnosů), cenné papíry držené do splatnosti a realizovatelné cenné papíry.

Krátkodobý finanční majetek se při nákupu ocení pořizovací cenou. Součástí pořizovací ceny jsou přímé náklady související s pořízením, např. poplatky a provize makléřům, poradcům a burzám.

#### **3.5.1. Cenné papíry oceňované reálnou hodnotou proti účtům nákladů nebo výnosů**

Cenné papíry k obchodování, které byly pořízeny nebo získány za účelem prodeje nebo vypořádání v blízké budoucnosti nebo jsou součástí definovaného portfolia finančních nástrojů, které jsou společně řízeny za účelem dosahování zisků z cenových rozdílů v krátkodobém časovém období, a cenné papíry označené účetní jednotkou za cenné papíry oceňované reálnou hodnotou proti účtům nákladů nebo výnosů při prvotním zaúčtování. Jakýkoliv cenný papír, který je finančním aktivem nebo cenným papírem účtovaným v závazcích, může být při prvotním zaúčtování zařazen jako cenný papír oceňovaný reálnou hodnotou proti účtům nákladů nebo výnosů, s výjimkou účastnických cenných papírů a podílů, které nejsou veřejně obchodovány a jejichž reálnou hodnotu nelze spolehlivě odhadnout, a s výjimkou cenných papírů emitovaných Společností.

Cenné papíry oceňované reálnou hodnotou proti účtům nákladů nebo výnosů jsou nejprve oceňovány pořizovací cenou, zahrnující vedlejší pořizovací náklady, a následně jsou oceňovány reálnou hodnotou. Veškeré související zisky a ztráty jsou zahrnuty v čistém zisku nebo ztrátě z finančních operací. Úroky z cenných papírů oceňovaných reálnou hodnotou proti účtům nákladů nebo výnosů jsou vykázány jako úrokové výnosy.

### **3.5.2. Realizovatelné cenné papíry**

Realizovatelné cenné papíry nejsou ani cennými papíry oceňovanými reálnou hodnotou proti účtům nákladů nebo výnosů, ani cennými papíry drženými do splatnosti. Zahrnují zejména akcie společností, ve kterých Společnost nemá majetkovou účast s rozhodujícím nebo podstatným vlivem. Realizovatelné cenné papíry jsou přeceňovány na reálnou hodnotu k rozvahovému dni; změna reálné hodnoty se účtuje do vlastního kapitálu jako oceňovací rozdíly z přecenění majetku a závazků. Není-li objektivně možné stanovit reálnou hodnotu, jsou realizovatelné cenné papíry oceněny pořizovací cenou, jejíž součástí jsou přímé transakční náklady. Přecenění majetkových cenných papírů z titulu pohybu měnových kurzů se účtuje do vlastního kapitálu jako oceňovací rozdíly z přecenění majetku a závazků.

Ke každému rozvahovému dni společnost posuzuje, zda existují objektivní důkazy potvrzující, že hodnota finančního aktiva byla snížena. V případě investice do majetkového nástroje je objektivním důkazem snížení hodnoty významný nebo dlouhotrvající pokles reálné hodnoty pod jeho pořizovací cenu. Pokud existují takovéto důkazy, kumulovaná ztráta je vyjmuta z vlastního kapitálu a zachycena ve výkazu zisku a ztráty. Významný nebo dlouhotrvající pokles je chápán jako pokles alespoň o 30 % nebo pokles po dobu trvající více jak 12 měsíců.

Ztráty ze snížené hodnoty majetkových nástrojů vykázané ve výkazu zisku a ztráty nejsou následně prostřednictvím výkazu zisku a ztráty odúčtovány. Následné zvýšení reálné hodnoty majetkových nástrojů je zaúčtováno do vlastního kapitálu.

### **3.6. Smlouvy o financování cenných papírů**

Cenné papíry koupené nebo zapůjčené na základě smluv o zpětném prodeji (reverzní repo smlouvy) se nevykazují v rozvaze. Cenné papíry prodávané nebo půjčené na základě smluv o zpětné koupi (repo smlouvy) jsou ponechány v jejich původním portfoliu. Podkladové peněžní toky jsou vykázané ke dni vypořádání jako pohledávky za bankami, pohledávky za nebankovními subjekty, závazky vůči bankám a závazky vůči nebankovním subjektům.

### **3.7. Pevné termínové operace**

#### **3.7.1. Měnové Forwardy a Swapy**

Měnovými forwardy se rozumí měnové obchody s pevným kurzem směny dvou měn, kde vypořádání obchodu je delší než u spotového obchodu. Měnovým swapem jsou dva protisměrné obchody se dvěma sjednanými kurzy směny dvou měn, kde vypořádání mezi první a druhou směnou je delší než u spotového obchodu.

Pohledávky a závazky z měnových obchodů se evidují ve sjednané výši na podrozvahových účtech. K rozvahovému datu se pohledávky a závazky v cizí měně přecení měnovým kurzem vyhlášeným českou národní bankou. Ztráty nebo zisky vzniklé přeceněním závazků a pohledávek v cizí měně se účtují do nákladů nebo do výnosů.



### **3.8. Pohledávky a závazky za klienty**

Společnost eviduje majetek klientů na sběrných účtech určených pro vedení zákaznického majetku, které jsou oddělené od majetkových účtů s aktivy Společnosti.

Peněžní prostředky klientů jsou účtované jako pohledávky vůči bankám a nebankovním subjektům a vykázané v rozvaze. Závazky ze svěřených prostředků vůči klientům jsou ve stejné výši zaúčtované a vykázané v ostatních pasívech. Pohyby peněžních prostředků jsou účtované v nominální hodnotě v den vypořádání, tedy v den převodu peněžních prostředků.

Investiční instrumenty v úschově nebo ve správě jsou účtované na podrozvahových účtech jako závazky vůči klientům. Podrozvahové závazky vůči klientům jsou evidovány v den vypořádání obchodů.

### **3.9. Pohledávky z obchodních vztahů**

Pohledávky jsou při vzniku oceňovány jmenovitou hodnotou, následně sniženu o příslušné opravné položky k pochybným a nedobytným částkám.

#### Způsob tvorby opravných položek

Opravné položky k pohledávkám jsou tvořeny na základě analýzy dobytosti pohledávek. K pohledávkám více jak 365 dnů po lhůtě splatnosti je tvořena 100 % opravná položka.

#### Odepisování pohledávek

Pohledávky jsou odepisovány v případě, že uplynula marně lhůta pro vymáhání nebo jestliže věřitel zanikl bez právního nástupce anebo je zřejmé, že věřitel není schopen plnit své závazky. O odpisu pohledávek významnější hodnoty přesahující 100 tis. Kč rozhoduje představenstvo. O odpisu drobných pohledávek nebo pohledávek, jejichž výnos by zjevně přesáhl náklady na vymáhání je rozhodováno v rámci inventarizace pohledávek k rozvahovému datu.

### **3.10. Závazky z obchodních vztahů**

Závazky z obchodních vztahů jsou zaúčtovány ve jmenovité hodnotě.

### **3.11. Úvěry**

Úvěry jsou zaúčtovány ve jmenovité hodnotě. Za krátkodobý úvěr se považuje i část dlouhodobých úvěrů, která je splatná do jednoho roku od data účetní závěrky.

### **3.12. Rezervy**

Rezervy jsou vytvářeny k pokrytí budoucích rizik a výdajů, u nichž je znám účel, je pravděpodobné, že nastanou, avšak není jistá částka nebo datum, v němž budou plněny.

Rezerva na nevybranou dovolenou je tvořena na základě analýzy nevybrané dovolené k datu účetní závěrky a průměrných mzdových nákladů včetně nákladů na sociální zabezpečení a zdravotní pojištění dle jednotlivých zaměstnanců.

### **3.13. Přepočty údajů v cizích měnách na českou měnu**

Účetní operace v cizích měnách prováděné během roku jsou účtovány kurzem České národní banky platným ke dni uskutečnění účetního případu.

K datu účetní závěrky jsou relevantní aktiva a pasiva přepočtena kurzem ČNB platnému k datu, ke kterému je účetní závěrka sestavena.

### **3.14. Daně**

#### **3.14.1. Daňové odpisy dlouhodobého majetku**

Pro účely výpočtu daňových odpisů je použita zrychlená metoda.

#### **3.14.2. Splatná daň**

Vedení společnosti zaúčtovalo daňový závazek a daňový náklad na základě kalkulace daně, která vychází z jeho porozumění interpretace daňových zákonů platných v České republice k datu sestavení účetní závěrky a je přesvědčeno o správnosti výše daně v souladu s platnými daňovými předpisy České republiky. S ohledem na existenci různých interpretací daňových zákonů a předpisů ze strany třetích osob včetně orgánů státní správy, závazek z daně z příjmů vykázany v účetní závěrce společnosti se může změnit podle konečného stanoviska finančního úřadu.

#### **3.14.3. Odložená daň**

Výpočet odložené daně je založen na závazkové metodě vycházející z rozvahového přístupu.

Účetní hodnota odložené daňové pohledávky je k datu účetní závěrky posuzována a snížena v rozsahu, v jakém již není pravděpodobné, že bude k dispozici dostatečný zdanitelný zisk, proti němuž by bylo možno tuto pohledávku nebo její část uplatnit.

Odložená daň je zaúčtována do výsledovky s výjimkou případů, kdy se vztahuje k položkám účtovaným přímo do vlastního kapitálu a kdy je také související odložená daň zahrnuta do vlastního kapitálu.

Odložené daňové pohledávky a závazky jsou vzájemně započítány a v rozvaze vykázány v celkové netto hodnotě s výjimkou případů, kdy nelze některé dílčí daňové pohledávky započítávat proti dílčím daňovým závazkům.

### 3.15. Snížení hodnoty

Ke každému rozvahovému dni společnost prověřuje účetní hodnotu svého majetku, aby objevila náznaky toho, zda nedošlo ke ztrátě ze snížení hodnoty majetku. Existují-li takové signály, je odhadnuta realizovatelná hodnota majetku a určen případný rozsah ztráty ze snížení hodnoty. Není-li možno realizovatelnou hodnotu jednotlivých položek majetku odhadnout, určí společnost realizovatelnou hodnotu výnosové jednotky, ke které majetek patří.

Realizovatelná hodnota představuje vyšší z hodnot čisté prodejní ceny a hodnoty z užívání. Při posuzování hodnoty z užívání jsou odhadované budoucí peněžní toky diskontovány na svou současnou hodnotu prostřednictvím diskontní sazby před zdaněním, která zohledňuje současný tržní odhad časové hodnoty peněz a rizik konkrétně souvisejících s daným aktivem.

Pokud je podle odhadu realizovatelná hodnota majetku nižší než jeho účetní hodnota, je účetní hodnota majetku snížena na hodnotu realizovatelnou.

### 3.16. Výnosové a nákladové úroky

Výnosové a nákladové úroky ze všech úročených nástrojů jsou vykazovány na akruálním principu s využitím metody lineární úrokové sazby odvozené ze skutečné pořizovací ceny. Lineární úroková sazba je využívána jako aproximace efektivní úrokové sazby u cenných papírů oceňovaných naběhlou hodnotou. Společnost tuto metodu aplikuje, neboť jí pořízená finanční aktiva a pasiva nemají dobu splatnosti delší než jeden rok.

Výnosové úroky zahrnují zejména přijaté úroky z repo operací, z krátkodobých úložek na peněžním trhu, časově rozlišené kupóny a naběhlý diskont a ážio ze všech nástrojů s pevným výnosem.

Nákladové úroky zahrnující zejména úroky z repo operací a z krátkodobých úvěrů z peněžního trhu.

### 3.17. Výnosy a náklady z poplatků a provizí

Výnosy z provizí za zprostředkování obchodů pro klienty a s nimi související poplatky jsou účtovány do výnosů a nákladů v okamžiku vypořádání obchodu.

Poplatky a provize za sjednání transakce pro třetí stranu nebo z podílu na tomto jednání jsou vykázány v okamžiku dokončení transakce, ke které se vztahují. Poplatky za poradenské služby jsou vykazovány na akruálním principu na základě smluv o poskytnutí těchto služeb.

### 3.18. Ostatní výnosy

Výnosy z akcií a podílů představují výnosy z dividend z cenných papírů k obchodování nebo z realizovatelných cenných papírů. Příjem z dividend je zaúčtován ve chvíli, kdy je deklarováno právo na přijetí dividend

Čistý zisk nebo ztráta z finančních operací představuje zisky měnových obchodů pro klienty, z přecenění cenných papírů, realizované zisky/ztráty z prodeje cenných papírů nebo realizované a nerealizované kurzové zisky a ztráty.

### **3.19. Použití odhadů**

Sestavení účetní závěrky vyžaduje, aby vedení společnosti používalo odhady a předpoklady, jež mají vliv na vykazované hodnoty majetku a závazků k datu účetní závěrky a na vykazovanou výši výnosů a nákladů za sledované období. Vedení společnosti stanovilo tyto odhady a předpoklady na základě všech jemu dostupných relevantních informací. Nicméně, jak vyplývá z podstaty odhadu, skutečné hodnoty v budoucnu se mohou od těchto odhadů odlišovat.

### **3.20. Podrozvaha**

Spotové operace s cennými papíry, valutami a devizami a repo a reverzní repo operace na vlastní účet Společnosti jsou vykazovány ode dne sjednání nákupu nebo prodeje a závazky a pohledávky jsou zaúčtovány mezi datem sjednání obchodu a datem jejich vypořádání na podrozvahových účtech. V případě obchodů finančních aktiv oceňovaných reálnou hodnotou jsou změny reálné hodnoty účtovány do rozvahy proti výkazu zisků a ztrát.

Pohledávky a závazky z pevných termínových operací jsou vykázány v nominální hodnotě.

Přijaté zástavy a zajištění, přísliby a záruky a hodnoty převzaté do úschovy, správy a k uložení jsou vykázány v reálné hodnotě, pokud reálná hodnota není zjištělná, jsou vykázány v nominální hodnotě.

**4. DOPLŇUJÍCÍ ÚDAJE K ROZVAZE A VÝKAZU ZISKU A ZTRÁTY****4.1. Dlouhodobý majetek****4.1.1. Dlouhodobý nehmotný majetek****Pořizovací cena**

(údaje v tis. Kč)

	<b>31.12.2018</b>	<b>Přírůstky</b>	<b>Úbytky</b>	<b>31.12.2019</b>	<b>Přírůstky</b>	<b>Úbytky</b>	<b>31.12.2020</b>
Software	4 321	1 760	0	6 081	1 658	0	7 739
Jiný DNM	8 000	0	0	8 000	0	0	8 000
Nedokončený DNM	138	1 956	1 760	334	1 324	1 658	0
<b>Celkem</b>	<b>12 459</b>	<b>3 716</b>	<b>1 760</b>	<b>14 415</b>	<b>2 982</b>	<b>1 658</b>	<b>15 739</b>

**Oprávký**

(údaje v tis. Kč)

	<b>31.12.2018</b>	<b>Přírůstky</b>	<b>Úbytky</b>	<b>31.12.2019</b>	<b>Přírůstky</b>	<b>Úbytky</b>	<b>31.12.2020</b>
Software	3 110	949	0	4 059	1 720	0	5 779
Jiný DNM	8 000	0	0	8 000	0	0	8 000
Nedokončený DNM	0	0	0	0	0	0	0
<b>Celkem</b>	<b>11 110</b>	<b>949</b>	<b>0</b>	<b>12 059</b>	<b>1 720</b>	<b>0</b>	<b>13 779</b>

**Zůstatková hodnota**

(údaje v tis. Kč)

	<b>31.12.2019</b>	<b>31.12.2020</b>
Software	2 022	1 960
Jiný DNM	0	0
Nedokončený DNM	334	0
<b>Celkem</b>	<b>2 356</b>	<b>1 960</b>

**4.1.2. Dlouhodobý hmotný majetek****Pořizovací cena**

(údaje v tis. Kč)

	31.12.2018	Přírůstky	Úbytky	31.12.2019	Přírůstky	Úbytky	31.12.2020
Samostatné hmotné movité věci	214	80	0	294	0	0	294
- Hardware a zařízení	129	80	0	209	0	0	209
- Inventář	85	0	0	85	0	0	85
Stavby, tech. zhodnocení	476	0	0	476	0	0	476
Nedokončený DHM	0	0	0	0	0	0	0
<b>Celkem</b>	<b>690</b>	<b>80</b>	<b>0</b>	<b>770</b>	<b>0</b>	<b>0</b>	<b>770</b>

**Oprávký**

(údaje v tis. Kč)

	31.12.2018	Přírůstky	Úbytky	31.12.2019	Přírůstky	Úbytky	31.12.2020
Samostatné hmotné movité věci	167	39	0	206	46	0	252
- Hardware a zařízení	129	27	0	156	36	0	192
- Inventář	38	12	0	50	10	0	60
Stavby, tech. zhodnocení	105	27	0	132	26	0	158
<b>Celkem</b>	<b>272</b>	<b>66</b>	<b>0</b>	<b>338</b>	<b>72</b>	<b>0</b>	<b>410</b>

**Zůstatková hodnota**

(údaje v tis. Kč)

	31.12.2019	31.12.2020
Samostatné hmotné movité věci	88	42
- Hardware a zařízení	53	17
- Inventář	35	25
Stavby, tech. zhodnocení	344	318
Nedokončený DHM	0	0
<b>Celkem</b>	<b>432</b>	<b>360</b>

**4.2. Akcie, podílové listy a ostatní podíly**

Akcie, podílové listy a ostatní podíly zahrnují realizovatelné cenné papíry.

2019

(údaje v tis. Kč)

Druh cenného papíru a vkladu	Pořizovací cena k 31.12.2019	Reálná hodnota k 31.12.2019	Opravná položka	Ocenění k 31.12.2019
Realizovatelné CP nekótované na burze	15	15	-2	13
<b>Celkem</b>	<b>15</b>	<b>15</b>	<b>-2</b>	<b>13</b>

2020

(údaje v tis. Kč)

Druh cenného papíru a vkladu	Pořizovací cena k 31.12.2020	Reálná hodnota k 31.12.2020	Opravná položka	Ocenění k 31.12.2020
Realizovatelné CP nekótované na burze	15	19	-2	17
<b>Celkem</b>	<b>15</b>	<b>19</b>	<b>-2</b>	<b>17</b>

V roce 2020 společnost nabyla 9 ks listinných akcií za kupní cenu 4 050 Kč.

#### 4.3. Pohledávky za bankami

##### Pohledávky za bankami

(údaje v tis. Kč)

	31.12.2019	31.12.2020
Běžné účty	26 870	41 277
Převod mezi účty	0	0
Běžné účty – prostředky klientů	211 860	297 612
<b>Pohledávky za bankami celkem</b>	<b>238 730</b>	<b>338 889</b>

#### 4.4. Ostatní aktiva

##### Ostatní aktiva

(údaje v tis. Kč)

	31.12.2019	31.12.2020
Pohledávky u finančních institucí – vlastní prostředky	4 820	2 144
Pohledávky u finančních institucí – nárok na provize	1 327	1 294
Pohledávky u finančních institucí – prostředky klientů	5 344	1 284
Pohledávky z obchodního styku	259	362
Pohledávka z úločky ve fondu vypořádání měnových obchodů	1 300	1 300
Daňové pohledávky	603	603
Ceniny	0	0
Pohledávka k osobě ve skupině z úroků a půjček	24	29
Ostatní pohledávky	240	187
Reálná hodnota forwardových obchodů	496	111
Reálná hodnota swapových obchodů	314	620
Opravná položka k nároku na provizi a ostatním pohledávkám	-1 223	-1 549
<b>Ostatní aktiva celkem</b>	<b>13 504</b>	<b>6 385</b>

Společnost eviduje pohledávky z obchodních styků a pohledávku za nevyplacené provize u společnosti The Currency Cloud. Na tuto pohledávku je tvořena 100% opravná položka ve výši 1 294 tis. Kč.

Veškeré pohledávky jsou krátkodobé s výjimkou pohledávky ve fondu vypořádání, která představuje kolaterál uložený u společnosti The Currency Cloud ve výši 1 300 tis. Kč apohledávky za fyzickou osobou z titulu chybného vypořádání ve výši 185 tis. Kč, na kterou je tvořena opravná položka ve výši 100 %.

Společnost poskytla v roce 2020 úvěr společnosti Fundlift, s.r.o. ve výši 1 640 tis. Tento úvěr nebyl k 31. 12. 2020 splacen a na tuto pohledávku je tvořena opravná položka ve výši 100 %, společnost eviduje pohledávku za nesplacené úroky ve výši 11 tis. Kč.

Dále poskytla úvěr společnosti Roklen Holding a.s. v celkové výši 2 900 tis. Tento úvěr byl k 31. 12. 2020 splacen a společnost eviduje pohledávku z úroků 18 tis. Kč.

#### 4.5. Vlastní kapitál

Společnost navýšila základní kapitál upsáním nových akcií jediným akcionářem. Akcie byly úplně splaceny 6.2.2018. V roce 2019 a 2020 neproběhla žádná změna.

Společnost vykazuje k 31.12.2020 kumulovanou ztrátu ve výši 24 420 tis.

Společnost od roku 2019 výrazně snižovala ztrátu a v roce 2020 dosáhla prvního zisku. Na základě dosavadních výsledků za 1. čtvrtletí roku 2021, které reflektují stejný trend růstu výnosů s porovnání za rok 2020, se představenstvo domnívá, že společnost bude hospodařit se ziskem i v roce 2021.

Představenstvo společnosti navrhuje převést zisk za rok 2020 na účet Nerozdělený zisk nebo neuhrazená ztráta z předchozích období.

#### 4.6. Rezervy

Rezervy

	Rezerva na nevybranou dovolenou	Rezervy celkem
Zůstatek k 31.12.2019	317	317
Změna rezerv	-109	-109
<b>Zůstatek k 31.12.2020</b>	<b>208</b>	<b>208</b>

V roce 2019 byla rezerva na nevybranou dovolenou zvýšena na 317 tis. Kč. V roce 2020 došlo k jejímu snížení na 208 tis. Kč.



**4.7. Ostatní pasiva****Ostatní pasiva**

	(údaje v tis. Kč)	
	<b>31.12.2019</b>	<b>31.12.2020</b>
Závazky ze svěřených prostředků vůči klientům v CZK	123 791	161 778
Závazky ze svěřených prostředků vůči klientům v cizí měně	64 841	111 061
Závazky ze svěřených prostředků – dražby a squeeze out	28 573	26 057
Závazky z reálného ocenění Forwardů	324	46
Závazky z reálného ocenění Swapy	648	298
Obchodní závazky	989	771
Dohadné účty pasivní	537	559
Závazky z daní, sociálního a zdravotního pojištění zaměstnanců	276	770
Závazky z daní	8	78
Ostatní závazky	12	11
Závazky vůči zaměstnancům	423	920
<b>Ostatní pasiva celkem</b>	<b>220 422</b>	<b>302 349</b>

Dohadné účty pasivní zahrnují provozní náklady, dohad na služby auditora a příspěvek do Garančního fondu.

**4.8. Daň z příjmů****4.8.1. Odložená daň**

Odložená daňová pohledávka nebyla zúčtována z důvodu opatrnosti.

**4.8.2. Daňový náklad**

Výše daně za rok může být porovnána se ziskem dle výsledovky následovně:

**Daňový základ**

	(údaje v tis. Kč)	
	<b>31.12.2019</b>	<b>31.12.2020</b>
Ztráta/Zisk před zdaněním	-1 951	10 683
Příjmy nezahrnované do základu daně	0	0
Úprava základu daně dle zákona o dani z příjmů	-14	2 093
Základ daně	-1 965	12 776
Odečet daňové ztráty	0	-12 776
Sazba daně z příjmu	19%	19%
Daň při lokální sazbě daně z příjmu	0	0
Opravy odhadů daně minulých období	0	0
<b>Celkem daň z příjmů za běžnou činnost a z mimořádné činnosti</b>	<b>0</b>	<b>0</b>

Efektivní daňová sazba představuje 0 % (2019: 0 %).

**4.9. Dluhy z titulu sociálního a zdravotního pojištění a daňové nedoplatky**

Společnost neeviduje dluhy z titulu sociálního a zdravotního pojištění a daní po splatnosti.

Výše splatného dluhu z titulu pojistného na sociální zabezpečení a příspěvku na státní politiku zaměstnanosti činila 385 tis. Kč k 31. 12. 2019 (150 tis. Kč k 31. 12. 2019).

Výše splatného dluhu z titulu veřejného zdravotního pojištění činila 166 tis. Kč k 31. 12. 2020 (65 tis. Kč k 31. 12. 2019).

Společnost má vůči místně příslušným finančním orgánům daňové závazky ve výši 297 tis. Kč k 31. 12. 2020 (68 tis. Kč k 31. 12. 2019).

#### 4.10. Výnosy z úroků a podobné výnosy

##### Výnosy z úroků a podobné výnosy

	(údaje v tis. Kč)	
	2019	2020
Úroky z bankovních vkladů	429	595
Úroky nebankovní	19	0
Úroky z půjček propojené osobě	24	29
<b>Celkem</b>	<b>472</b>	<b>624</b>

#### 4.11. Výnosy z akcií a podílů

##### Výnosy z akcií a podílů

	(údaje v tis. Kč)	
	2019	2020
Dividendy přijaté z cenných papírů k obchodování	1	1
<b>Celkem</b>	<b>1</b>	<b>1</b>

#### 4.12. Výnosy z poplatků a provizí

##### Výnosy z poplatků a provizí

	(údaje v tis. Kč)	
	2019	2020
Poplatky, provize z obchodování s cennými papíry pro klienty	88	629
Poplatky, provize za realizaci dražeb a poradenství CF	1 385	301
Provize za úpis emisí investičních instrumentů	1 633	343
Poplatky za vypořádání obchodů s investičními instrumenty	190	20
Poplatky a provize za custody služby klientům	1 179	1 032
Poplatky a provize z ostatních investičních služeb	15	65
<b>Celkem</b>	<b>4 490</b>	<b>2 390</b>

#### 4.13. Náklady z poplatků a provizí

##### Náklady z poplatků a provizí

	(údaje v tis. Kč)	
	2019	2020
Poplatky a provize z obchodování s cennými papíry	669	153
Poplatky a provize na devizové operace	2 109	2 311
Poplatky a provize za platební styk	1 981	2 140
<b>Celkem</b>	<b>4 759</b>	<b>4 604</b>

**4.14. Čistý zisk nebo ztráta z finančních operací****Čistý zisk nebo ztráta z finančních operací**

	(údaje v tis. Kč)	
	<b>2019</b>	<b>2020</b>
Kurzové zisky / ztráty z obchodování s cizími měnami	17 697	32 025
Zisk z kurzových rozdílů	205	-11
Ztráty z přecenění aktiv a pasiv	-4 514	-7 414
Zisky z přecenění aktiv a pasiv	3 732	9 664
Čisté zisky / ztráty z obchodování s cennými papíry	0	0
<b>Celkem</b>	<b>17 120</b>	<b>34 264</b>

**4.15. Ostatní provozní výnosy a náklady**

Ostatní provozní náklady představují zejména náklady na příspěvek do Garančního fondu obchodníků s cennými papíry a pojištění. Ostatní provozní výnosy představují náhradu soudního řízení.

**4.16. Výnosy a náklady realizované s propojenými subjekty**

Společnost v roce 2020 přijala od propojené osoby služby z přeúčtování telekomunikačních poplatků v hodnotě 81 tis. Kč (v roce 2019: 94 tis. Kč) a pronájem kancelářských prostor se souvisejícími službami v hodnotě 1 129 tis. Kč (v roce 2019: 1 129 tis. Kč).

Úrokové výnosy z půjčky poskytnuté v roce 2020 spojeným osobám byly ve výši 29 tis. Kč.

Veškeré náklady a výnosy se spřízněnými subjekty byly realizovány v cenách obvyklých.

**4.17. Ostatní správní náklady****Ostatní správní náklady**

	(údaje v tis. Kč)	
	<b>2019</b>	<b>2020</b>
Materiální náklady, nákup drobného majetku a energie	225	162
Poštovné a telekomunikace	159	108
Náklady na IT služby	1 430	1 831
Náklady na marketing a reprezentaci	1 402	1 270
Právní služby	85	93
Nájemné a související služby	1 410	1 407
Ostatní profesionální služby	1 342	779
Účetnictví, audit	1 006	880
Ostatní náklady	381	1 161
<b>Celkem</b>	<b>7 440</b>	<b>7 691</b>

**4.17.1. Celkové náklady na odměny statutárnímu auditorovi/auditorské společnosti****Náklady na audit**

	(údaje v tis. Kč)	
	<b>2019</b>	<b>2020</b>
Povinný audit účetní závěrky	560	515
<b>Celkem</b>	<b>560</b>	<b>515</b>

**4.18. Odpisy dlouhodobého nehmotného a hmotného majetku****Odpisy**

	(údaje v tis. Kč)	
	<b>2019</b>	<b>2020</b>
Odpisy dlouhodobého hmotného majetku	66	72
Zaokrouhlení	0	0
Odpisy dlouhodobého nehmotného majetku	949	1 720
<b>Odpisy celkem</b>	<b>1 015</b>	<b>1 792</b>

**4.19. Změna stavu rezerv a opravných položek v provozní oblasti a komplexních nákladů příštích období****Změna stavu rezerv**

	(údaje v tis. Kč)	
	<b>2019</b>	<b>2020</b>
Změna stavu ostatních rezerv na nevyčerpanou dovolenou	61	-109
<b>Celkem</b>	<b>61</b>	<b>-109</b>

**Změna stavu opravných položek**

	(údaje v tis. Kč)	
	<b>2019</b>	<b>2020</b>
Změna stavu opravných položek	277	1 965
<b>Celkem</b>	<b>277</b>	<b>1965</b>

**4.20. Podrozvahové operace**

Cenné papíry převzaté do úschovy nebo k obhospodařování, které jsou investičními instrumenty v majetku klientů evidované na účtech Společnosti vedených tuzemskými nebo zahraničními obchodníky s cennými papíry a bankami, jsou oceněny v souladu s vyhláškou č. 501/2002 Sb., ve znění pozdějších předpisů reálnou hodnotou. Cenné papíry, které nejsou obchodovány na regulovaném trhu, jsou oceněny nominální hodnotou.

Pohledávky a závazky z měnových obchodů ve spotovém a termínovém vypořádání jsou uvedeny v rozvaze v ocenění reálnou hodnotou a v podrozvaze v ocenění nominální hodnotou.

**4.21. Členění výnosů podle geografického hlediska****2019**

(údaje v tis. Kč)

	<b>Česká republika</b>	<b>Slovensko</b>	<b>Velká Británie</b>	<b>Ostatní země</b>	<b>Celkem</b>
Výnosy z úroků a podobné výnosy	472	0	0	0	472
Výnosy z akcií	1	0	0	0	1
Výnosy z poplatků a provizí	4 390	0	100	0	4 490
Čistý zisk nebo ztráta z finančních operací	17 120	0	0	0	17 120
Ostatní provozní výnosy	145	0	0	0	145
<b>Celkem</b>	<b>22 128</b>	<b>0</b>	<b>100</b>	<b>0</b>	<b>22 228</b>

**2020**

(údaje v tis. Kč)

	<b>Česká republika</b>	<b>Slovensko</b>	<b>Velká Británie</b>	<b>Ostatní země</b>	<b>Celkem</b>
Výnosy z úroků a podobné výnosy	624	0	0	0	624
Výnosy z akcií	1	0	0	0	1
Výnosy z poplatků a provizí	2 390	0	0	0	2 390
Čistý zisk nebo ztráta z finančních operací	34 264	0	0	0	34 264
Ostatní provozní výnosy	63	0	0	0	63
<b>Celkem</b>	<b>37 342</b>	<b>0</b>	<b>0</b>	<b>0</b>	<b>37 342</b>

**5. ZAMĚSTNANCI, VEDENÍ SPOLEČNOSTI A STATUTÁRNÍ ORGÁNY****5.1. Osobní náklady a počet zaměstnanců**

Průměrný přepočtený počet zaměstnanců a členů vedení společnosti je následující:

**2019**

		(údaje v tis. Kč)			
	Počet	Mzdové náklady	Soc. a zdrav. zabezpečení	Ostatní náklady	Celkem
Zaměstnanci	13	6 344	1 902	15	8 261
Vedení společnosti	3	143	75		218
<b>Celkem</b>	<b>16</b>	<b>6 487</b>	<b>1 977</b>	<b>15</b>	<b>8 479</b>

**2020**

		(údaje v tis. Kč)			
	Počet	Mzdové náklady	Soc. a zdrav. zabezpečení	Ostatní náklady	Celkem
Zaměstnanci	16	6 739	1 826	25	8 590
Vedení společnosti	3	240	63		303
<b>Celkem</b>	<b>19</b>	<b>6 979</b>	<b>1 889</b>	<b>25</b>	<b>8 893</b>

Počet zaměstnanců vychází z průměrného přepočteného stavu pracovníků. Vedením společnosti se rozumí členové statutárních orgánů.

**5.2. Poskytnuté zápůjčky, úvěry či ostatní plnění**

V roce 2019 a 2020 nebyly členům představenstva, dozorčí rady a členům řídicích orgánů poskytnuty žádné zápůjčky a odměny ani jiná plnění nad rámec smlouvy o výkonu funkce nebo pracovní smlouvy.

Společnost poskytla v roce 2020 úvěr společnosti Fundlift, s.r.o. ve výši 1 640 tis. Tento úvěr nebyl k 31. 12. 2020 splacen a na tuto pohledávku je tvořena opravná položka ve výši 100 %, společnost eviduje pohledávku za nesplacené úroky ve výši 11 tis. Kč. Dále poskytla úvěr společnosti Roklen Holding a.s. v celkové výši 2 900 tis. Tento úvěr byl k 31. 12. 2020 splacen a společnost eviduje pohledávku z úroků 18 tis. Kč.

Akcionáři mateřské společnosti a jimi spřízněné osoby během roku 2020 poskytli Společnosti na základě Smlouvy o zápůjčce opakovaně peněžní prostředky až do výše 82 mil Kč. K 31. 12. 2020 byly všechny tyto zápůjčky splaceny a jsou vedeny jako zákaznické peněžní prostředky vykázané v ostatních pasivech ve výši 47 mil. Kč (akcionáři mateřské společnosti) a 23 mil. Kč (spřízněné osoby akcionářů). Celkem bylo těmto osobám připsáno 1 710 tis. Kč úroků (v roce 2019 to bylo 1 577 tis. Kč).

## **6. ZÁVAZKY NEUVEDENÉ V ÚČETNICTVÍ**

V roce 2018 byla Společnost účastna jako jedna ze žalovaných stran ve 2 soudních sporech o neplatnost dražby akcií v případě dražby akcií společnosti MCM – IMMO a.s. a akcií společnosti GenAgro Říčany a.s.

Společnost neúčtovala rezervu na soudní spory, protože vedení Společnosti odhaduje, že pravděpodobnost negativního výsledku těchto soudních sporů není významná. Společnost je také kryta pojištěním odpovědnosti pro případ dražeb.

## **7. FINANČNÍ RIZIKA**

### **7.1. Úrokové riziko**

Společnost neviduje aktiva a pasiva citlivá na úrokovou míru se splatností delší než 3 měsíce a neviduje významné úrokové riziko.

Pohledávky za bankami a nebankovními subjekty, pokladní hotovost jsou aktiva splatná na požádání. Část z ostatních aktiv – vklad do Fondu vypořádání měnových obchodů (2020: 1 300 tis. Kč, 2019: 1 300 tis. Kč) je bez stanovené splatnosti.

Společnost neviduje žádné dluhové investiční nástroje.

### **7.2. Riziko likvidity**

Společnost neviduje významná pasiva s delší dobou splatnosti než 3 měsíce. Vlastní peněžní prostředky i svěřené zákaznické peněžní prostředky jsou evidovány jako aktiva splatná na požádání. Aktiva Společnosti mají stejné pásmo splatnosti jako závazky k minimalizaci rizika likvidity.

### **7.3. Tržní riziko**

Společnost eviduje expozice z titulu tržního rizika. Společnost evidovala k 31. 12. 2020 expozici v cizích měnách (zejména EUR, USD a dále GBP, SEK, PLN, HUF, CHF, RUB) v celkové výši 127 301 tis. Kč, k 31. 12. 2019: 77 958 tis. Kč.

### **7.4. Úvěrové riziko**

Společnost řídí úvěrové riziko výběrem protistran a případně nastavením limitů na jednotlivé protistrany.

Nejvýznamnější expozice eviduje Společnost vůči ING Bank N.V, organizační složka k 31.12.2020: 51 822 tis. Kč, (31.12.2019: 45 262 tis. Kč) a k ČSOB a.s. k 31. 12. 2020: 190 353 tis. Kč, (k 31. 12. 2019: 154 095 tis. Kč).

Peněžní prostředky jsou uloženy u tuzemských bank a u obchodníka s cennými papíry Patria Finance a.s. a u TCC Currency Cloud ve Velké Británii, k 31. 12. 2020: 4 716 tis. Kč (k 31. 12. 2019: 11 256 tis. Kč).



## **8. UDÁLOSTI, KTERÉ NASTALY PO DATU ÚČETNÍ ZÁVĚRKY**

Po datu účetní závěrky nenastaly žádné události, které by měly vliv na účetní závěrku k 31. 12. 2020.

Představenstvo společnosti sleduje nadále současné ekonomické prostředí ovlivněné probíhající pandemií Covid-19 a je připraveno pohotově reagovat, aby odvrátilo případné hrozby dle aktuálního vývoje situace.

Společnost posoudila dopady změny vyhlášky 501/2002 Sb. (změny byly vyhlášeny vyhláškou 442/2017 Sb. s účinností od 1. 1. 2018) upravující účetnictví finančních institucí. Pro obchodníky s cennými papíry jsou některé změny platné od 1. 1. 2021. Vedle formálních změn se jedná o uplatnění mezinárodních účetních standardů, zejména v oceňování finančních aktiv.

## **IV. Zpráva o vztazích mezi propojenými osobami**

## ZPRÁVA O VZTAZÍCH MEZI PROPOJENÝMI OSOBAMI ZA ROK 2020

### Struktura vztahů mezi propojenými osobami

#### a. Ovládající osoby mateřské společnosti Roklen Holding a.s.

- i. Rudolf Ovčáří, bytem Na Dračkách 29, Praha 6 s účastí 66,53 % na základním kapitálu a hlasovacích právech.
- ii. 5 fyzických osob s celkovou účastí 33,47 %. Všechny tyto osoby se podílejí na správě mateřské společnosti i mateřskou společností ovládaných společností v pozici členů statutárních nebo kontrolních orgánů.

#### b. Ovládaná osoba

Roklen360 a.s., IČ: 607 32 075, Václavské náměstí 838/9, Nové Město, 110 00 Praha 1, ovládaná prostřednictvím 100 % účasti mateřské společnosti Roklen Holding a.s.

#### c. Ostatní propojené osoby

Ostatní osoby propojené s Ovládající a Ovládanou osobou:

- Roklen Holding a.s., IČ 060 83 269, Václavské náměstí 838/9, Nové Město, 110 00 Praha 1.
- Fundlift, s.r.o., IČ 038 76 292, Václavské náměstí 838/9, Nové Město, 110 00 Praha 1, na které má Roklen Holding a.s. účast 100 % na základním kapitálu a hlasovacích právech.

### Úloha Ovládané osoby

Společnost Roklen360 a.s. je držitelem povolení k činnostem obchodníka s cennými papíry a platební instituce a její úlohou je provádět ve skupině propojených osob finanční činnosti a nabízet finanční produkty, jejichž výkon podléhá získaným povolením.

### Způsob a prostředky ovládnutí

Ovládající osoby provádí svůj vliv zprostředkovaně prostřednictvím rozhodování jediného společníka, mateřské společnosti Roklen Holding a.s. v souladu se stanovami společnosti a zákonem č. 90/2012 Sb. Zákon o obchodních společnostech a družstvech (zákon o obchodních korporacích).

**Přehled jednání učiněných v posledním účetním období, která byla učiněna na popud nebo v zájmu ovládající osoby nebo jí ovládaných osob, pokud se takovéto jednání týkalo majetku, který přesahuje 10 % vlastního kapitálu ovládané osoby zjištěného podle poslední účetní závěrky**

Nebylo učiněno žádné jednání týkající se majetku Ovládané osoby na popud nebo v zájmu Ovládající osoby.

**Přehled vzájemných smluv mezi Ovládanou osobou a Ovládající osobou nebo mezi Ovládanými osobami**

Smlouvy mezi společnostmi Roklen Holding a.s. a Roklen360 a.s.:

- Smlouva o podnájmu kancelářských prostor poskytovaných společností Roklen Holding a.s. společnosti Roklen360 a.s. včetně služeb s nájmem souvisejících a dohody o poskytování telekomunikačních a sdílených softwarových služeb od třetích osob za podmínek, které má společnost Roklen Holding a.s.
- Smlouva o poskytování finančních služeb společností Roklen360 a.s. společnosti Roklen Holding a.s. za stejných podmínek za kterých je společnost Roklen360 a.s. poskytuje jiným zákazníkům.
- Smlouva o úvěru mezi „Úvěrujícím“ (Roklen360 a.s.) a „Úvěrovaným“ (Roklen Holding a.s.) sjednávající podmínky poskytnutí úvěru, úrok a splatnost poskytnutého úvěru.

Smlouvy mezi společnostmi Fundlift, s.r.o. a společností Roklen360 a.s.:

- Smlouva o poskytování finančních služeb společností Roklen360 a.s. zákazníkům společnosti Fundlift, s.r.o. při emisi a umístování investičních nástrojů vydávaných emitenty, v rámci investičních crowdfundingových služeb start-up společností. Obě společnosti se dělí o výnosy z upisování investičních nástrojů emitentů podle předem stanovených podmínek.
- Smlouva o úvěru mezi „Úvěrujícím“ (Roklen360 a.s.) a „Úvěrovaným“ (Fundlift, s.r.o.) sjednávající podmínky poskytnutí úvěru, úrok a splatnost poskytnutého úvěru.

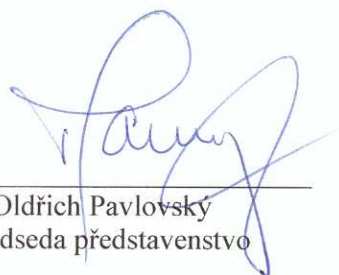
**Posouzení toho, zda vznikla ovládané osobě újma, a posouzení jejího vyrovnání podle § 71 a 72 zákona o obchodních korporacích.**

Představenstvo společnosti Roklen360 a.s. je toho názoru, že vzhledem k poskytování služeb Ovládané osobě za stejných podmínek, jaké jsou poskytovány třetími osobami nebo, že Ovládaná osoba poskytuje tyto služby Ostatním propojeným osobám za stejných podmínek, za kterých je Ovládaná osoba poskytuje jiným zákazníkům, nevznikla Ovládané osobě žádná újma.

**Zhodnocení výhod a nevýhod plynoucích ze vztahů mezi propojenými osobami a názor zda převládají výhody nebo nevýhody a jaká z toho pro ovládanou osobu plynou rizika a dále, jakým způsobem a v jakém období byla nebo bude vyrovnána případná újma**

Představenstvo společnosti Roklen360 a.s. je toho názoru, že z činností ostatních Ovládaných osob získává obchodní příležitosti, které by jako samostatná osoba nezískala, získává výhody ze silnějšího postavení na trhu kapitálových a finančních služeb. Poskytování služeb z obchodních služeb sdílených s Ostatními propojenými osobami nelimituje společnost Roklen360 a.s. při poskytování jiných služeb ostatním zákazníkům na trhu kapitálových a finančních služeb.

V Praze dne 31. března 2021



---

Oldřich Pavlovský  
předseda představenstvo



---

Jaroslav Motyčka  
člen představenstva